

## 学校情報

### ①学校の概要、目標及び計画

学校名	設置年月日	校長名	所在地・連絡先
東京保育医療秘書専門学校	平成29年4月1日	古淵 泰弘	〒190-0012 東京都立川市曙町2-18-15 (電話) 042-540-1355
設置者名	設置年月日	代表者名	所在地・連絡先
学校法人 三幸学園	昭和60年3月8日	昼間 一彦	〒113-0033 東京都文京区本郷三丁目23番16号 (電話) 03-3814-9641
学校の教育・人材養成の目的			
本校は学校教育法に基づき、医療・保育・福祉等の関連分野において活躍する人材を育成する為、必要とされる知識と技能を教授することを目的とする。			
沿革	<a href="http://www.sanko.ac.jp/about/history/">http://www.sanko.ac.jp/about/history/</a>		

### ②各学科等の教育

学科	修業年限	入学定員	収容定員
保育科	2年	108人	216人
こども総合学科	3年	72人	216人
医療秘書科	2年	36人	72人
医療AⅠ科	2年	36人	72人

<カリキュラム（科目配当表）について>

カリキュラム（科目配当表）
<a href="https://www.sanko.ac.jp/tachikawa-med/pdf/curriculum.pdf">https://www.sanko.ac.jp/tachikawa-med/pdf/curriculum.pdf</a>

<シラバスについて>

学科	学年	シラバス
保育科	1年	<a href="https://www.sanko.ac.jp/tachikawa-med/pdf/childcare_01.pdf">https://www.sanko.ac.jp/tachikawa-med/pdf/childcare_01.pdf</a>
	2年	<a href="https://www.sanko.ac.jp/tachikawa-med/pdf/childcare_02.pdf">https://www.sanko.ac.jp/tachikawa-med/pdf/childcare_02.pdf</a>
こども総合学科	1年	<a href="https://www.sanko.ac.jp/tachikawa-med/pdf/child_01.pdf">https://www.sanko.ac.jp/tachikawa-med/pdf/child_01.pdf</a>
	2年	<a href="https://www.sanko.ac.jp/tachikawa-med/pdf/child_02.pdf">https://www.sanko.ac.jp/tachikawa-med/pdf/child_02.pdf</a>
	3年	<a href="https://www.sanko.ac.jp/tachikawa-med/pdf/child_03.pdf">https://www.sanko.ac.jp/tachikawa-med/pdf/child_03.pdf</a>
医療秘書科	1年	<a href="https://www.sanko.ac.jp/tachikawa-med/pdf/medical_01.pdf">https://www.sanko.ac.jp/tachikawa-med/pdf/medical_01.pdf</a>
	2年	<a href="https://www.sanko.ac.jp/tachikawa-med/pdf/medical_02.pdf">https://www.sanko.ac.jp/tachikawa-med/pdf/medical_02.pdf</a>
医療AⅠ科	1年	<a href="https://www.sanko.ac.jp/tachikawa-med/pdf/ai_01.pdf">https://www.sanko.ac.jp/tachikawa-med/pdf/ai_01.pdf</a>

※シラバスは年度当初予定のものであり、災害等により一部内容に変更が生じる場合があります。

<客観的な指標の算出方法>

客観的な指標の算出方法
全履修科目の評定（5点法で示されたもの）の和を科目数で除したものを「評定平均」とし、年に2回（期末ごとに）一覧管理を行うことで、成績の分布状況を把握する。

<卒業要件について>

卒業要件	
本学に修業年限以上在学し、所定の単位を修得し校長に卒業を認められた者に、卒業の認定を行う。	
保育科	<p>保育者として、高い人間力を身につけ、常に「育ってほしい姿（10の姿）」を見据え、子ども達一人一人に合った保育を実践することができる人材。</p> <p>【10の姿】</p> <ol style="list-style-type: none"> <li>1. 健康な心と体</li> <li>2. 自立心</li> <li>3. 協同性</li> <li>4. 道徳性・規範意識の芽生え</li> </ol>
こども総合学科	<ol style="list-style-type: none"> <li>5. 社会生活との関わり</li> <li>6. 思考力の芽生え</li> <li>7. 自然との関わり・生命尊重</li> <li>8. 数量・図形、文字等への関心・感覚</li> <li>9. 言葉による伝え合い</li> <li>10. 豊かな感性と表現</li> </ol>
医療秘書科	医療事務員として、病院・クリニックにおいて即戦力として受付対応、レセプト業務、看護補助、医師事務作業補助者等ができる知識を有する
医療AⅠ科	<p>・医療事務員として、病院・クリニックにおいて即戦力として受付対応、レセプト業務等ができる知識を有する</p> <p>・ITパスポート・情報セキュリティマネジメントの国家資格を保持し、医療現場で生かせるICTに関する知識を有する"</p>

<取得可能な資格について>

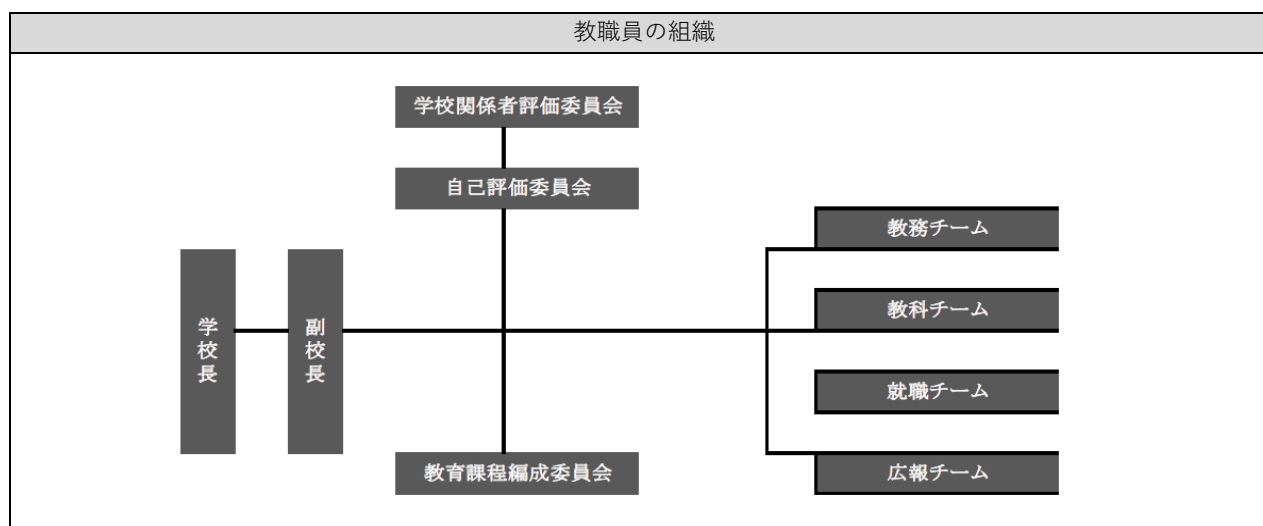
取得可能な資格	<a href="https://www.sanko.ac.jp/tachikawa-med/jobdata/skill_introduction.shtml">https://www.sanko.ac.jp/tachikawa-med/jobdata/skill_introduction.shtml</a>
---------	---

<卒業後の主な進路について>

就職実績	<a href="https://www.sanko.ac.jp/tachikawa-med/jobdata/jobdata.shtml">https://www.sanko.ac.jp/tachikawa-med/jobdata/jobdata.shtml</a>
------	---

③教職員

専任教員	9人
兼任教員	29人
事務職員	7人



<教職員の専門性について>

名前	専門分野	資格・職歴等
横山 匡子	ビジネスマナー	グローバルマナーインストラクター 他多数 グランドスタッフ、客室乗務員として勤務
鍋田 桃代	医療事務	診療報酬請求事務能力認定試験（医科） 他多数 病院にて医療事務員として勤務
萩野 園子	造形表現・乳児保育	保育士資格 他多数 保育士として学童・保育園で20年勤務
佐藤 貴彦	ピアノ実技・音楽理論	学位（音楽学） ミュージックスクール運営、作曲編曲プロデュース等に従事

④キャリア教育・実践的職業教育

キャリア教育への取組	<a href="https://www.sanko.ac.jp/tachikawa-med/course/practice/">https://www.sanko.ac.jp/tachikawa-med/course/practice/</a>
実習実技への取組	<p>カリキュラムに則した現場実習を行い、より実践的な教育機会としている。</p> <p>〈医療秘書科・医療A1科 病院実習〉 1年次5日間、2年次15日間実習を行う。医療事務業務についての理解を深め、基礎的な知識・技術を習得することを目的とする。学校と実習先の事前打ち合わせ、担当教員による実習期間中の訪問等により、適宜課題発見等のケアを行っていく。終了後にはホームルームにて振り返りを実施し、①基礎・能力②生活態度③実習態度の3項目について、現場の評価に基づいたフィードバックを行うものとする。</p> <p>〈保育科・こども総合学科 教育・保育実習〉 1回10日間の実習を3～5回行う。保育についての理解を深め、保育者に求められる知識・技術を習得することを目的とする。学校と実習先の事前打ち合わせ、担当教員による実習期間中の訪問等により、適宜課題発見等のケアを行っていく。終了後には事後指導の授業の中で振り返りを実施し、①子どもとの関係性②保育の計画③実践上の方法と技術④全体的な実習態度の4項目について、現場の評価に基づいたフィードバックを行うものとする。</p>

⑤様々な教育活動・教育環境

学校行事	<a href="https://www.sanko.ac.jp/tachikawa-med/schoolguide/year.shtml">https://www.sanko.ac.jp/tachikawa-med/schoolguide/year.shtml</a>
------	---

## ⑥学生の生活支援

生活上の諸問題（中途退学、心身の健康）への対応	
担任制を取り、心身の健康問題、学校生活上の諸問題について早期発見・対応できるよう、日々個人面談等を実施している。また出欠席の状況等について、必要に応じて適宜保護者とも共有を図り、連携体制を整えている。また希望者に対してはスクールカウンセリングを行えるよう、カウンセラーを配置している。	

## ⑦学生納付金・就学支援

学生納付金	<a href="https://www.sanko.ac.jp/pdf/tachikawa-med/guideline_2020/guideline_01.pdf">https://www.sanko.ac.jp/pdf/tachikawa-med/guideline_2020/guideline_01.pdf</a>
就学支援	<a href="https://www.sanko.ac.jp/tachikawa-med/schoolguide/support.shtml">https://www.sanko.ac.jp/tachikawa-med/schoolguide/support.shtml</a>

## ⑧学校の財務

事業報告書	<a href="https://www.sanko.ac.jp/pdf/share/disclosure/9.pdf">https://www.sanko.ac.jp/pdf/share/disclosure/9.pdf</a>
-------	---

## ⑨学校評価

自己評価・学校関係者評価結果	<a href="https://www.sanko.ac.jp/pdf/share/disclosure/kankeisya/tachikawa-med.pdf">https://www.sanko.ac.jp/pdf/share/disclosure/kankeisya/tachikawa-med.pdf</a>
----------------	---

## ⑩高等教育の修学支援新制度 申請様式

2019年度	<a href="https://www.sanko.ac.jp/tachikawa-med/pdf/yoshiki.pdf">https://www.sanko.ac.jp/tachikawa-med/pdf/yoshiki.pdf</a>
--------	---