

学校情報

①学校の概要、目標及び計画

学校名	設置年月日	校長名	所在地・連絡先
辻学園栄養専門学校	昭和60年3月30日	下島 照正	〒530-0047 大阪市北区西天満1-3-17 (電話)06-6367-1268
設置者名	設置年月日	代表者名	所在地・連絡先
学校法人 三幸学園	昭和60年3月8日	屋間 一彦	〒113-0033 東京都文京区本郷三丁目23番16号 (電話) 03-3814-9641
学校の教育・人材養成の目的			
本校は教育基本法及び学校教育法に従い、栄養士法の規定に基づき、栄養士専門課程を設置し、栄養士に必要な科学的知識及び技術を修得させると共に教養の向上と人格の陶冶を図ることを目的とする。			
沿革	http://www.sanko.ac.jp/about/history/		
学則	https://www.sanko.ac.jp/pdf/osaka-eiyo/gakusoku.pdf		

②各学科等の教育

学科	修業年限	入学定員	収容定員
栄養士学科	2年	200人	400人

<カリキュラム（科目配当表）について>

カリキュラム（科目配当表）
https://www.sanko.ac.jp/osaka-eiyo/pdf/curriculum.pdf

<シラバスについて>

学科	学年	シラバス
栄養士学科	1年	https://www.sanko.ac.jp/osaka-eiyo/pdf/nutrition_01.pdf
	2年	https://www.sanko.ac.jp/osaka-eiyo/pdf/nutrition_02.pdf

※シラバスは年度当初予定のものであり、災害等により一部内容に変更が生じる場合があります。

<客観的な指標の算出方法>

客観的な指標の算出方法
全履修科目の評定（5点法で示されたもの）の和を科目数で除したものを「評定平均」とし、年に2回（期末ごとに）一覧管理を行うことで、成績の分布状況を把握する。

<卒業要件について>

卒業要件	
本校に修業年限以上在学し所定の単位を修得し校長に卒業を認められた者に、卒業の認定を行う。卒業に必要な単位数は科目配当表に示すとおりとする。	
栄養士学科	教育理念である「技能と心の調和」を体現できる人材。 技能：栄養・食・人に関わる幅広い知識・衛生管理の理解、調理技能の十分な修得 心：挨拶、返事、掃除、おもてなしの心を実践できる、「即戦力」となる人材

<取得可能な資格について>

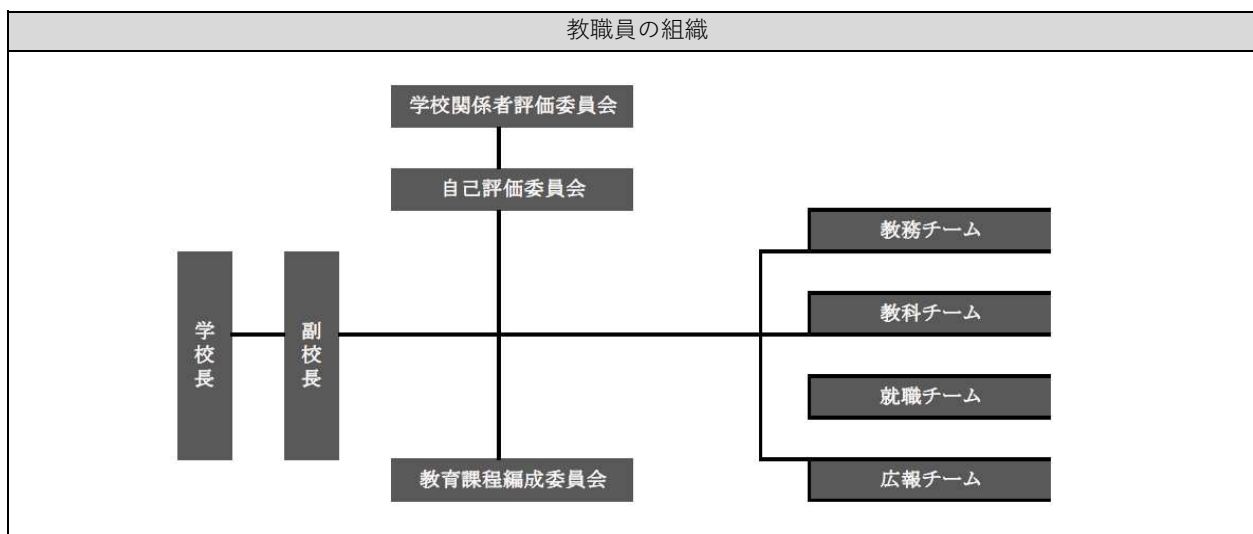
取得可能な資格	https://www.sanko.ac.jp/osaka-eiyo/jobdata/skill.shtml
---------	---

<卒業後の主な進路について>

就職実績	https://www.sanko.ac.jp/osaka-eiyo/jobdata/jobdata.shtml
------	---

③教職員

専任教員	13
兼任教員	8
事務職員	5



<教職員の専門性について>

名前	専門分野	資格・職歴等
岡本 一起	人体の構造と機能	医学博士として医科大学講師および研究所での研究に従事
中川 るみ	社会生活と健康	社会福祉士として行政における社会福祉支援者対応に従事
楠田 瑞穂	食品と衛生	応用生命科学博士として大学研究所で食品の研究を行い、学校で食品学系の講師を担当
矢後 祥子	栄養と健康	管理栄養士として、保育園にて園児・職員の給食とおやつ献立作成や調理業務に従事
深川 貴世	栄養の指導	地方自治体における栄養教室、特定保健指導などに従事
大中 薫	給食の運営	病院、老健施設等の給食会社で栄養士として勤務 管理栄養士として病院食を中心とするクックチル工場の栄養管理課勤務

④キャリア教育・実践的職業教育

キャリア教育への取組	https://www.sanko.ac.jp/osaka-eiyo/jobdata/support.shtml
実習実技への取組	<p>カリキュラムに則した現場実習を行い、より実践的な教育機会としている。</p> <p><栄養士学科 校外実習></p> <p>給食業務を行うために必要な給食サービス提供に関し、栄養士として具備すべき知識及び技能を習得させるために栄養士が勤務している施設で実際に業務を実習する。実習時には学校と実習先との事前打ち合わせ、教員による実習期間中の訪問を実施し、適宜課題発見等のケアを行っていく。終了後には振り返りを実施することで実習先からいただいた評価に基づいたフィードバックを行うものとする。</p>

⑤様々な教育活動・教育環境

学校行事	https://www.sanko.ac.jp/osaka-eiyo/schoolguide/year.shtml
------	---

⑥学生の生活支援

生活上の諸問題（中途退学、心身の健康）への対応	
<p>担任制を取り、心身の健康問題、学校生活上の諸問題について早期発見・対応できるよう、日々個人面談等を実施している。また出欠席の状況等について、必要に応じて適宜保護者とも共有を図り、連携体制を整えている。</p> <p>また希望者に対してはスクールカウンセリングを行えるよう、カウンセラーを配置し、生徒の不安を解消できる環境を整えている。</p>	

⑦学生納付金・就学支援

学生納付金	https://www.sanko.ac.jp/pdf/osaka-eiyo/guideline_2022/guideline_01.pdf
就学支援	https://www.sanko.ac.jp/osaka-eiyo/guidelines/

⑧学校の財務

事業報告書	https://www.sanko.ac.jp/pdf/share/disclosure/9.pdf
-------	---

⑨学校評価

自己評価・学校関係者評価結果	https://www.sanko.ac.jp/pdf/share/disclosure/kankeisya/osaka-eiyo.pdf
----------------	---

⑩高等教育の修学支援新制度 申請様式

2019年度	https://www.sanko.ac.jp/osaka-eiyo/pdf/yoshiki.pdf
2020年度	https://www.sanko.ac.jp/osaka-eiyo/pdf/yoshiki2020.pdf