

学校情報

①学校の概要、目標及び計画

学校名	設置年月日	校長名	所在地・連絡先
千葉医療秘書 & IT専門学校	平成21年1月22日	須郷 秀明	〒260-0014 千葉県千葉市中央区本千葉町8番19号 (電話) 043-202-3531
設置者名	設置年月日	代表者名	所在地・連絡先
学校法人 三幸学園	昭和60年3月8日	鳥居 敏	〒113-0033 東京都文京区本郷三丁目23番16号 (電話) 03-3814-6151
学校の教育・人材養成の目的			
本校は学校教育法に基づき医療事務・IT情報デザイン等の関連分野に従事しようとする者に必要な知識と技能を教授し、明日の医療・ビジネス界を担う人材を養成することを目的とする。			
沿革	http://www.sanko.ac.jp/about/history/		

②各学科等の教育

学科	修業年限	入学定員	収容定員
医療秘書科	2年	80人	160人
診療情報管理士科	3年	40人	120人
医療事務科	1年	40人	40人
WEBデザイン・ITプログラミング科	2年	40人	80人
国際ビジネス科	2年	40人	80人

<客観的な指標の算出方法>

客観的な指標の算出方法
全履修科目の評定（5点法で示されたもの）の和を科目数で除したものを「評定平均」とし、年に2回（期末ごとに）一覧管理を行うことで、成績の分布状況を把握する。

<卒業要件について>

卒業要件	
本校に修業年限以上在学し、所定の単位を修得し校長に卒業を認められた者に、卒業の認定を行う。 卒業に必要な単位数は科目配当表に示すとおりとする。	
医療秘書科	・医療従事者として、受付対応、レセプト業務、看護補助、医師事務作業補助者等ができる知識を有する。 ・病院・クリニックにおいてチーム医療の一員としての自覚を持ち、即戦力となる。
診療情報管理士科	診療情報管理士認定資格を保持し、診療情報管理士としての基本的な知識と、情報活用に必要な高度なパソコンスキルを有する。 ・高いホスピタリティ・コミュニケーション力を有する。 ・チーム医療の中心的役割、及び、病院経営に貢献できる経営に関する知識を有する。
医療事務科	・医療従事者として、受付対応、レセプト業務等ができる知識を有する。 ・病院・クリニックにおいてチーム医療の一員としての自覚を持ち、即戦力となる。

WEBデザイン・ITプログラミング科	<ul style="list-style-type: none"> ・WEBデザイナー、IT関連職種として、顧客の希望を理解し、対応するための基本的な技術・知識を有する。 ・企業の中での自分の役割を理解し、自ら課題を解決しようとする姿勢を有する。
国際ビジネス科	<ul style="list-style-type: none"> ・学び続ける姿勢を持ち、ビジネススキルを活かして組織の発展に貢献することができる。 ・コミュニケーション力及びホスピタリティを有し、顧客や同僚等の他者や社会と良好な関係を築くことができる。

<取得可能な資格について>

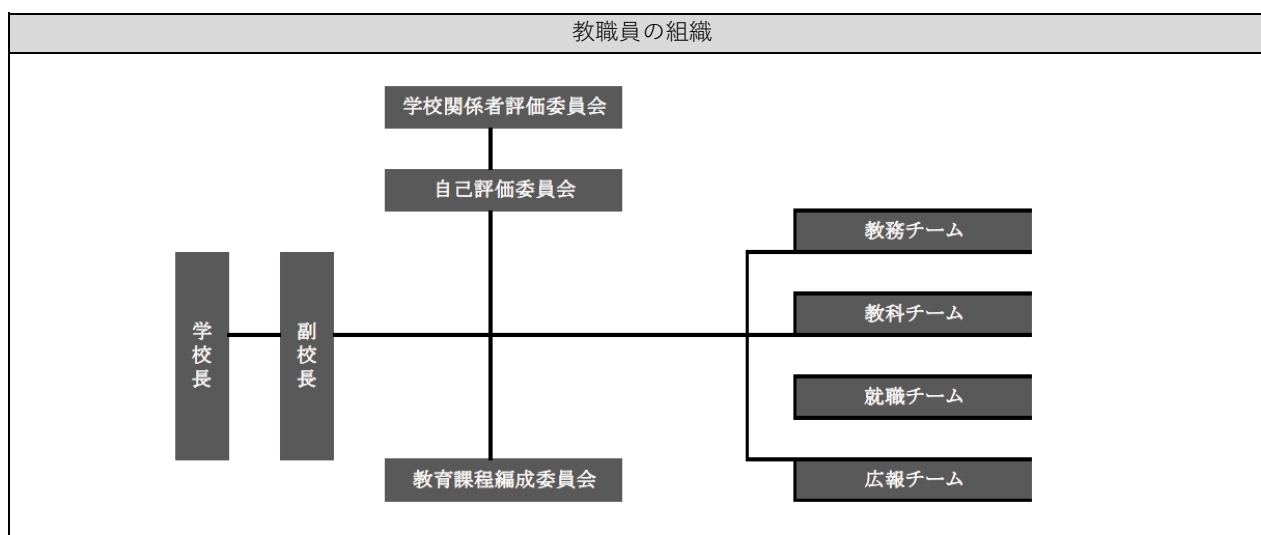
取得可能な資格	https://www.sanko.ac.jp/chiba-med/jobdata/skill_introduction.shtml
---------	---

<卒業後の主な進路について>

就職実績	https://www.sanko.ac.jp/chiba-med/jobdata/jobdata.shtml
------	---

③教職員

専任教員	9人
兼任教員	24人
事務職員	4人



<教職員の専門性について>

名前	専門分野	資格・職歴等
山口 浩一	診療情報管理士	一般社団法人日本病院学会 診療情報管理士 他 広島市民病院、奥州病院 他 医事課、診療情報管理室等で実務及び管理業務・DPC業務を行う
吉場 美弥子	医療事務	クリニックにて医療事務員として受付・会計・請求業務・レセプトチェック・患者対応を行った実務経験を基に、医療事務コンピュータの役割、必要性を教授する。☑
北條 直子	WEBデザイン・IT	日本ディスプレイ協会 ディスプレイクリエイター 他 ワールドアッシュデザイン代表 他
金子 文一	国際ビジネス	企業のシステム開発や管理運用のプロジェクトに37年間携わった経験を基に、パソコンをビジネスシーンで使いこなすためのスキルを教授する。

④キャリア教育・実践的職業教育

キャリア教育への取組	https://www.sanko.ac.jp/chiba-med/jobdata/support.shtml
実習実技への取組	<p>カリキュラムに則した現場実習を行い、より実践的な教育機会としている。</p> <p><医療秘書科 診療情報管理士科 病院実習></p> <p>医療に関する事務の理解を深め、基礎的な知識・技術を習得することを目的とする。</p> <p>学校と実習先との事前打ち合わせ、担当教員による実習期間中の訪問等により、適宜課題発見等のケアを行っていく。</p> <p>2年次に行う実習は3週間現場の病院へ行く。</p> <p>実習先では会計業務、カルテ整理、レセプト業務等医療従事者としての経験を現場で身に付ける。</p> <p>終了後には振り返りを実施し、評価に基づいたフィードバックを行うものとする。</p>

⑤様々な教育活動・教育環境

学校行事	https://www.sanko.ac.jp/chiba-med/schoolguide/year.shtml
------	---

⑥学生の生活支援

生活上の諸問題（中途退学、心身の健康）への対応	
<p>担任制を取り、心身の健康問題、学校生活上の諸問題について早期発見・対応できるよう、日々個人面談等を実施している。</p> <p>また出欠席の状況等について、必要に応じて適宜保護者とも共有を図り、連携体制を整えている。</p> <p>希望者に対してはスクールカウンセリングを行えるよう、カウンセラーを配置している。</p>	

⑦学生納付金・就学支援

学生納付金	https://forms.sanko.ac.jp/36j54k/chibamed/generalform.php?year=2027&gfc=84cr9i&gl=1*1d0mu24* gcl aw*R0NMLjE3NzcNNDM5NTMuQ2owS0NRandrcnpQQmhDcUFSSXNBSk40NjBrS0phNnJLMINTcW9YM3FMc2420EZaQTdqNDB1b01QbFR3S2JiSENiTHISSEpmX2Z4cWxQWWFBa0ZNRUFMd193Y0I.* gcl au*MTc0MzMzODU4NC4xNzc1MzQ2MDA4* ga*MTYwODI5NDgyMC4xNzU5MzYzOTcw* ga 7J4Q3Z7DQZ*cze3Nzc3NTM4MzUkbzcyJGcxJHoxNzc3MzUzOTIxJGo0NiRsMCRoMA..
就学支援	https://www.sanko.ac.jp/chiba-med/guidelines/

⑧学校の財務

事業報告書	https://www.sanko.ac.jp/pdf/share/disclosure/9.pdf
-------	---